



Portefeuille mondial de fonds de revenu et de croissance EdgePoint
Rapport semestriel de la direction sur le rendement du Fonds

Pour la période terminée le 30 juin 2009

Le présent rapport intermédiaire de la direction sur le rendement du Fonds fait état des faits saillants de nature financière, mais ne comprend pas les états financiers intermédiaires ou annuels du Fonds. Les états financiers intermédiaires constituent un document distinct qui est présenté à la suite du rapport de la direction sur le rendement du Fonds. Il vous est possible d'obtenir un exemplaire des états financiers intermédiaires ou annuels à titre gracieux sur simple demande en téléphonant au numéro sans frais 1-866-757-7207, en écrivant à Gestion de patrimoine EdgePoint inc. au 1000, rue Yonge, bureau 200, Toronto (ON), M4W 2K2, ou en consultant le site Web du Fonds au www.edgepointwealth.com ou le site Web de SEDAR au www.sedar.com.

Les porteurs de parts peuvent obtenir, de la même façon, un exemplaire du document traitant des politiques et procédures de vote par procuration du Fonds, de son dossier de divulgation des votes par procuration ou des informations trimestrielles sur le portefeuille du Fonds.

Tous les efforts possibles ont été déployés dans le but de s'assurer que les informations contenues dans le présent rapport sont exactes en date du 30 juin 2009. Toutefois, le Fonds ne peut garantir l'exactitude ou l'exhaustivité de ces informations. Veuillez vous reporter au prospectus et aux états financiers annuels vérifiés du Fonds pour obtenir de plus amples renseignements.

Pour connaître les valeurs liquidatives par part courante ou passées du Fonds, veuillez consulter le site Web du Fonds au www.edgepointwealth.com.

Mise en garde visant les énoncés prospectifs

Le présent rapport peut contenir des énoncés prospectifs ayant trait au Fonds, notamment sa stratégie, son rendement et sa situation prévus. Les énoncés prospectifs comprennent des déclarations qui sont de nature prévisionnelle, qui reposent sur des événements ou des situations futurs ou qui contiennent des termes comme « prévoir », « anticiper », « souhaiter », « planifier », « croire », « estimer » ou la forme négative de ces termes, ainsi que d'autres mots et expressions analogues.

De plus, tout énoncé ayant trait au rendement, aux stratégies et aux perspectives futurs, ou encore aux activités futures éventuelles du Fonds, constitue aussi un énoncé prospectif. Les énoncés prospectifs sont fondés sur les attentes et projections actuelles concernant des événements futurs et ils sont de ce fait assujettis notamment à des facteurs de risque, à des incertitudes et à des hypothèses concernant le Fonds et les facteurs économiques.

Les énoncés prospectifs ne constituent pas une garantie du rendement futur, et les résultats et événements réels pourraient différer considérablement de ceux qui sont avancés ou sous-entendus dans tout énoncé prospectif formulé par le Fonds. De nombreux facteurs importants pourraient donner lieu à ces écarts, y compris, mais non exclusivement, la conjoncture économique ou politique et l'évolution des marchés, les taux d'intérêt et de change, le marché international des actions et les marchés financiers internationaux, la concurrence que se livrent les entreprises, les changements technologiques, les changements apportés à la réglementation par les gouvernements, les procédures judiciaires ou réglementaires imprévues et les événements catastrophiques.

Le Fonds insiste sur le fait que l'énumération de facteurs importants présentée ci-dessus n'est pas exhaustive. Le lecteur est invité à peser ces facteurs et d'autres facteurs avec attention avant de prendre des décisions concernant ses placements et à ne pas se fier outre mesure aux énoncés prospectifs. De plus, il faut prendre note que le Fonds n'a pas l'intention de mettre à jour les énoncés prospectifs, que ce soit par suite de la réception de nouvelles informations, de la survenance d'événements futurs ou pour toute autre raison, avant la publication du prochain rapport de la direction sur le rendement du Fonds.

Analyse du rendement du Fonds par la direction

La présente analyse du rendement du Fonds par la direction expose les opinions de l'équipe de gestion du portefeuille à l'égard des facteurs et événements importants ayant eu une incidence sur le rendement et les perspectives du Fonds.

Veillez lire la mise en garde visant les énoncés prospectifs figurant à la première page du présent document.

Résultats d'exploitation

Au cours du semestre terminé le 30 juin 2009, nous avons continué à bâtir un portefeuille diversifié de titres de sociétés conforme à nos meilleures idées de placement. Le nombre de titres de participation différents détenus a grimpé à 33, alors qu'il était de 24 au 31 décembre 2008, et le nombre de sociétés dans lesquelles nous détenons des titres à revenu fixe est passé de 10 à 20.

Étant donné que le Fonds a récemment été créé en novembre 2008, nous continuons de le bâtir en acquérant de nouveaux titres. Maintenant que le Fonds est établi, nous ne prévoyons pas que le nombre de titres de participation détenus croîtra considérablement davantage.

Nous avons continué de nous intéresser avant tout aux entreprises qui ne sont pas seulement aptes à survivre dans des conditions difficiles, mais qui pourraient aussi connaître une croissance malgré la conjoncture économique très rude qui est susceptible de se maintenir au cours des trois à cinq prochaines années. Parallèlement, nous nous sommes tenus à distance des sociétés très endettées. Le portefeuille du Fonds n'est pas pour autant constitué uniquement de sociétés qui sont reconnues comme étant capables de résister aux récessions, telles que les sociétés pharmaceutiques, les sociétés de télécommunications ou les sociétés de marchandises emballées. Nous cherchons ailleurs des titres offrant une meilleure valeur relative.

Portefeuille de titres de participation

Opérations visant le portefeuille

Le Fonds a reçu des flux de trésorerie positifs au cours de la période, qu'il a été en mesure d'affecter à des titres qu'il possédait déjà ainsi qu'à de nouvelles idées de placement.

Interface Inc. représente un bon exemple de société de qualité dont les titres ont été inclus dans le Fonds au cours de la période. Cette société est le chef de file mondial en fabrication de tapis en carreaux, qui possède un avantage important sur le tapis classique pour ce qui est de la facilité de remplacement. Le cours des actions de cette société a chuté drastiquement dans le contexte d'inquiétude économique ainsi qu'en raison du peu d'intérêt de la part des investisseurs envers les sociétés dont le bilan affichait des dettes. Nous estimons pour notre part que cette société était en bonne santé financière et que sa dette était surmontable.

Les autres acquisitions, outre celles mentionnées ailleurs dans le présent document, comprennent :

- CME group inc., qui possède le Chicago Mercantile Exchange et le Chicago Board Of Trade.
- Travelsky Technology, société dont le principal produit est un système d'achat en ligne de billets d'avion.

Au cours de la période à l'étude, la participation dans WPP PLC a été vendue à profit. Le produit tiré de cette opération a été affecté à des idées de placement plus solides.

Portefeuille de titres à revenu fixe

Les placements à revenu fixe du Fonds sont toujours entièrement constitués d'obligations de sociétés. Jusqu'à maintenant, cette décision a été profitable aux investisseurs, les obligations de sociétés ayant dégagé un meilleur rendement que les obligations de gouvernements pendant le premier semestre de l'exercice.

Interpublic Group, société du secteur des médias auprès de laquelle nous avons acheté des titres de créance, est un bon exemple d'obligation à court terme ayant été profitable pour nos investisseurs. Les obligations à 7,25 % échéant le 15 août 2011 d'Interpublic Group ont été achetées au prix de 78,50 \$, ce qui représentait un rendement de plus de 19 % au moment de l'achat. La société a récemment racheté ces obligations au prix de 104 \$, ce qui nous a permis de réaliser un rendement élevé sur une courte période.

Même si nous ne prévoyons pas que les vigoureux résultats que nous avons obtenus depuis le début de l'exercice se maintiendront, le rendement des obligations de sociétés demeure intéressant. En effet, les écarts par rapport aux bons du trésor sont toujours beaucoup plus élevés que ce qu'ils étaient avant le début de la crise financière.

Exposition par secteur

Dans son ensemble, l'exposition par secteur a changé à la suite de décisions de placement et des fluctuations des cours des actions. L'exposition du Fonds aux titres du secteur des produits industriels a augmenté au cours de la période à l'étude pour s'établir à 13,8 %, comparativement à 9,9 % à la fin de 2008. Cette hausse est attribuable à l'achat de bon nombre de titres de sociétés de ce secteur. Misumi Group représente un bon exemple de société offrant une valeur intéressante. L'exposition du Fonds aux sociétés du secteur des médias a reculé à la suite de la vente de WPP PLC. Sinon, l'exposition par secteur globale n'a pas changé de façon appréciable.

Ces opérations ont découlé du processus « ascendant » de sélection de titres des gestionnaires du portefeuille. Le Fonds est bâti de manière à suivre différentes idées de placement, et la répartition par secteur n'est donc pas planifiée dans le processus de placement. Nous bâtissons le portefeuille en nous intéressant aux qualités propres à chaque entreprise et nous nous assurons que le Fonds soit diversifié sur le plan des idées de placement. Nous ne prenons pas de décision touchant le Fonds en fonction d'un indice ou d'un groupe de référence. Par conséquent, la répartition par secteur du Fonds est habituellement très différente de celle des indices comparables.

Répartition de l'actif

À la fin du mois de juin, les titres de participation représentaient 68,5 % du Fonds, soit pratiquement le même pourcentage qu'au 31 décembre 2008. La proportion de la trésorerie du Fonds a reculé et elle est passée de 9,4 % à la fin du mois de décembre à 4,2 % à la date des présentes en raison des placements effectués dans de nouvelles idées ou des changements apportés aux placements dans des idées existantes.

Revenu, frais et charges

Au 30 juin 2009, le ratio des frais de gestion (« RFG ») annualisé et le RFG annualisé avant les renoncations et les prises en charge avaient reculé pour chaque série de parts du Fonds en regard des ratios au 31 décembre 2008. Nous continuons d'axer nos efforts sur l'obtention des meilleurs rendements de placement possibles pour les porteurs de parts. Pour y parvenir, nous avons dû faire preuve de vigilance afin de réduire au minimum les frais et charges directs et indirects, qui sont en fin de compte assumés par les porteurs de parts. Veuillez vous reporter à la rubrique « Faits saillants de nature financière » pour obtenir davantage de renseignements sur le RFG de chacune des séries de parts.

Activités des porteurs de parts

Au cours de la période terminée le 30 juin 2009, la valeur liquidative du Fonds a augmenté et elle s'établissait à 58 300 647 \$ à cette date, contre 6 549 245 \$ au 31 décembre 2008. Une tranche de 45 090 286 \$ de cette augmentation est attribuable aux apports nets au Fonds provenant de porteurs de parts.

Rendement des placements

Conformément au Règlement 81-102 des Autorités canadiennes en valeurs mobilières, nous ne sommes pas d'avis qu'il soit indiqué d'analyser le rendement des placements du Fonds avant la fin de sa première année d'existence. Notre objectif de création de richesse au fil du temps consiste à dégager un rendement des placements sur dix ans permettant au Fonds d'occuper la tête ou un rang près de la tête au sein de son groupe d'entreprises comparables. Veuillez vous reporter à la rubrique « Rendement passé » pour connaître le rendement à court terme du Fonds.

Événements récents

Nous continuons à mettre l'accent sur la libre pensée et investissons selon des perspectives à long terme.

Les occasions à long terme qui sont actuellement offertes sur le marché et qui permettent de créer de la richesse pour les investisseurs sont source de beaucoup d'enthousiasme, enthousiasme qui est toutefois quelque peu tempéré par les défis à court terme auxquels l'économie mondiale est confrontée.

Au cours de la période à l'étude, les investisseurs tentant de prévoir ce qui les attendait ont démontré beaucoup de crainte mais aussi beaucoup d'optimisme. Nous avons nos propres idées à ce sujet, mais il est important de comprendre qu'il ne s'agit que d'opinions, et non de faits. Par exemple, nous tiendrons toujours compte de l'incidence de l'inflation ou d'une longue récession sur les entreprises dans lesquelles nous possédons une participation afin de nous assurer que le Fonds ne prend pas de risques excessifs. Le secret de l'investissement à long terme consiste à avoir une opinion au sujet d'une entreprise qui n'est pas communément partagée au moment où les titres de cette entreprise sont négociés à un cours qui est inférieur à sa valeur.

Nous nous efforçons d'effectuer des placements sur les marchés agités actuels en faisant preuve d'une certaine confiance prudente. Nous continuerons d'investir selon nos convictions, sans égard aux distractions émanant des marchés.

Apparentés

Gestionnaire

Le Fonds est géré par Gestion de patrimoine EdgePoint inc. (« EdgePoint »), qui est responsable des activités quotidiennes du Fonds. En sa qualité de gestionnaire, EdgePoint offre ou prévoit aussi la prestation de services de gestion des placements, de distribution, de commercialisation et de promotion auprès du Fonds. Il fournit en outre des services d'agent des transferts, des services de présentation d'information et des services généraux aux porteurs de parts. Ces services sont assurés dans le cours normal des activités et ils sont facturés au taux convenu par les parties.

En contrepartie de ces services de gestion, EdgePoint reçoit des honoraires de gestion mensuels établis d'après la valeur liquidative moyenne quotidienne de chacune des séries du Fonds (se reporter à la rubrique « Frais de gestion »). En outre, EdgePoint peut obtenir le remboursement, par le Fonds, de certaines charges d'exploitation. Les honoraires de gestion que doivent payer les porteurs de parts de la série I sont négociés et payés directement par ceux-ci. Les charges d'exploitation imputables aux porteurs de parts de la série I sont prises en charge par EdgePoint.

Conseiller en placement

Gestion de patrimoine EdgePoint inc. (le « conseiller en placement ») est le conseiller de portefeuille du Fonds. Le conseiller en placement peut obtenir le remboursement, par EdgePoint, de certaines charges d'exploitation liées aux services-conseils fournis au Fonds.

Comité d'examen indépendant

EdgePoint a nommé un comité d'examen indépendant (« CEI ») conformément au Règlement 81-107 des Autorités canadiennes en valeurs mobilières. Le CEI se compose de trois membres indépendants, et son mandat consiste à examiner et à enrichir les politiques et procédures écrites d'EdgePoint relatives aux conflits d'intérêts en ce qui a trait aux fonds gérés par EdgePoint. De plus amples renseignements sur le CEI sont fournis dans le prospectus simplifié et la notice annuelle du Fonds. Les membres du CEI reçoivent une rémunération et obtiennent le remboursement de leurs dépenses en contrepartie des services fournis au Fonds.

Autres

EdgePoint a fourni le capital d'investissement de départ pour ce Fonds, ainsi qu'un capital initial pour chacune des séries du Fonds qui est suffisant pour que les séries soient évaluées quotidiennement. La participation d'EdgePoint dans le Fonds est comptabilisée selon la valeur liquidative par part de chacune des séries, s'il y a lieu. À l'occasion, EdgePoint peut fournir le capital initial nécessaire à la mise en place d'une nouvelle série du Fonds.

Faits saillants de nature financière

Les tableaux ci-dessous présentent des renseignements financiers clés au sujet du Fonds et visent à aider le lecteur à comprendre le rendement financier du Fonds pour le semestre terminé le 30 juin 2009 et la période allant de la date de création du Fonds au 31 décembre 2008. La date de création du Fonds, ainsi que de chacune de ses séries A, B, F et I, est le 17 novembre 2008. Ces renseignements proviennent des états financiers du Fonds.

Actif net par part du Fonds (en dollars) (note 1)

	Série A		Série B		Série F		Série I	
	2009	2008	2009	2008	2009	2008	2009	2008
	\$	\$	\$	\$	\$	\$	\$	\$
Actif net au début de la période*	10,36	10,00	10,36	10,00	10,37	10,00	10,39	10,00
Augmentation (diminution) découlant de l'exploitation								
Total des revenus	0,17	0,03	0,17	0,03	0,17	0,04	0,11	0,02
Total des charges	(0,15)	(0,03)	(0,16)	(0,03)	(0,08)	(0,02)	–	–
Gains (pertes) réalisé(e)s au cours de la période	0,18	(0,02)	0,22	(0,07)	0,20	(0,12)	(0,07)	(0,34)
Gains (pertes) non réalisé(e)s au cours de la période	2,20	0,37	2,56	0,34	2,26	0,30	(1,67)	0,71
Total de l'augmentation (la diminution) découlant de l'exploitation	2,40	0,35	2,79	0,27	2,55	0,20	(1,63)	0,39
Distributions aux porteurs de parts								
Provenant des revenus (à l'exception des dividendes)	–	–	–	–	–	–	–	–
Provenant des dividendes	–	–	–	–	–	–	–	–
Provenant des gains en capital	–	–	–	–	–	–	–	–
Remboursement de capital	–	–	–	–	–	–	–	–
Total des distributions aux porteurs de parts	–	–	–	–	–	–	–	–
Actif net à la fin de la période	12,21	10,36	12,20	10,36	12,30	10,37	12,40	10,39

* Au 31 décembre 2008, correspond à l'actif net initial.

Notes

1. L'actif net par part est calculé de la façon suivante:

- a) Les informations financières présentées dans le tableau de l'actif net par part proviennent des états financiers intermédiaires non vérifiés et des états financiers annuels vérifiés du Fonds. L'actif net par part présenté dans les états financiers (« actif net selon les PCGR ») diffère de la valeur liquidative calculée aux fins de l'établissement des prix des parts du Fonds (la « valeur liquidative »). Une description des différences est présentée dans les notes afférentes aux états financiers.
- b) L'actif net par part d'une série donnée est établi d'après le nombre de parts de cette série en circulation à la date indiquée. L'augmentation (la diminution) découlant de l'exploitation par part d'une série donnée est calculée en fonction du nombre moyen pondéré de parts de cette série en circulation au cours de la période.
- c) Les distributions par part d'une série sont établies d'après le nombre de parts de cette série en circulation à la date de clôture des registres aux fins des distributions. Toutes les distributions sont réinvesties lorsqu'elles sont payées.

Faits saillants de nature financière (suite)

Ratios et données supplémentaires (note 2)

	Série A		Série B		Série F		Série I	
	2009	2008	2009	2008	2009	2008	2009	2008
Valeur liquidative totale (en milliers de dollars)	36 977	4 985	18 070	1 048	3 252	477	2	39
Nombre de parts en circulation (en milliers)	3 022	479	1 478	101	264	46	1	4
Ratio des frais de gestion (note 3) ~	2,62 %	2,69 %	2,78 %	2,90 %	1,34 %	1,63 %	–	–
Ratio des frais de gestion avant les renoncations et les prises en charge ~	2,62 %	9,85 %	2,86 %	10,91 %	1,34 %	8,14 %	–	–
Valeur liquidative par part	12,24 \$	10,41 \$	12,23 \$	10,41 \$	12,32 \$	10,42 \$	12,43 \$	10,44 \$

Ratios du Fonds

	2009	2008
Ratio des coûts d'opérations (note 4) ~	0,47 %	3,28 %
Taux de rotation du portefeuille (note 5) ~	16,08 %	0,16 %

~ Montants annualisés

Notes

2. Les informations financières présentées dans le tableau des ratios et des données supplémentaires ont été établies au moyen de la valeur liquidative calculée aux fins de l'établissement des prix des parts du Fonds (la « valeur liquidative ») et elles sont présentées en date du 30 juin 2009 et du 31 décembre 2008.

3. Le ratio des frais de gestion (« RFG ») correspond au total des frais de gestion et des charges d'exploitation payés par chacune des séries du Fonds, y compris la TPS et les intérêts, exclusion faite des commissions et des autres coûts d'opérations du portefeuille, exprimé en pourcentage annualisé de la valeur liquidative moyenne quotidienne de chacune des séries du Fonds. Aucune des distributions de frais de gestion versées par une série du Fonds et venant dans les faits réduire les frais de gestion devant être payés par certains porteurs de parts n'est déduite des charges prises en compte dans l'établissement du RFG global de la série.

Le gestionnaire peut, à son gré, renoncer à des honoraires de gestion ou prendre en charge des frais. Il peut mettre fin à ces renoncations et prises en charge en tout temps. Les RFG du Fonds sont présentés tant inclusion faite qu'exclusion faite de ces renoncations et prises en charge.

4. Le ratio des coûts d'opérations représente le total des commissions et des autres coûts d'opérations de portefeuille exprimé en pourcentage annualisé de la valeur liquidative moyenne quotidienne du Fonds. Le ratio des frais d'opérations est calculé pour l'ensemble du Fonds et il s'applique à toutes les séries de celui-ci.

5. Le taux de rotation du portefeuille est calculé pour l'ensemble du Fonds d'après le montant des achats ou des produits tirés de la vente de titres pour la période, selon le montant le moins élevé, exclusion faite de la trésorerie, des billets à court terme et des obligations ayant une échéance d'au plus un an au moment de leur acquisition, divisé par la valeur moyenne des titres du portefeuille pour la période.

Le taux de rotation du portefeuille du Fonds indique le degré d'activité que le conseiller de portefeuille du Fonds déploie pour gérer les placements en portefeuille. Un taux de rotation du portefeuille de 100 % indique que le Fonds a acheté et vendu la totalité des titres de son portefeuille une fois pendant l'exercice. Plus le taux de rotation du Fonds est élevé au cours d'un exercice, plus les frais d'opérations payables par le Fonds pendant l'exercice sont importants, et plus la probabilité qu'un investisseur reçoive des gains en capital imposables au cours de l'exercice est forte. Il n'y a pas nécessairement de lien entre un taux de rotation élevé et le rendement du Fonds.

Frais de gestion

En contrepartie des services fournis, EdgePoint, gestionnaire du Fonds, reçoit des honoraires de gestion mensuels établis d'après la valeur liquidative moyenne quotidienne des parts des séries A, B et F. Les honoraires de gestion pour les parts de la série I sont négociés avec les porteurs de parts et payés directement par ceux-ci, et non par le Fonds.

Le tableau suivant présente une ventilation des services reçus en contrepartie des frais de gestion, exprimés en pourcentage de ces frais de gestion, pour la période terminée le 30 juin 2009 :

	Frais pris en charge	Commissions de suivi	Honoraires du conseiller de portefeuille et autres frais*
Série A	0 %	56 %	44 %
Série B	8 %	25 %	71 %
Série F	0 %	0 %	100 %
Série I	0 %	0 %	100 %

*Comprend les frais généraux et frais d'administration ainsi que les gains.

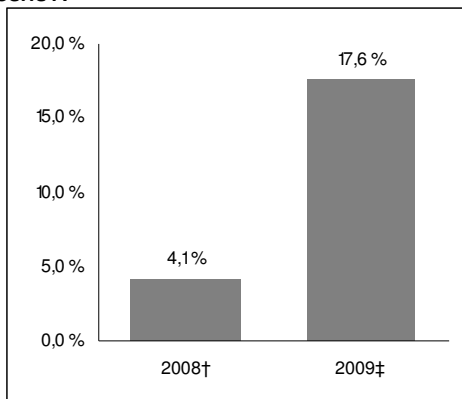
Rendement passé

La présente section porte sur le rendement passé du Fonds. Les renseignements à cet effet présentent les variations de la valeur des titres et supposent le réinvestissement de toutes les distributions (s'il y a lieu), mais ne tiennent pas compte des frais de vente, de rachat ou de distribution ni des frais facultatifs ou des impôts sur le revenu payables par tout investisseur qui auraient pu réduire les rendements. Il convient de noter que le rendement passé du Fonds n'est pas indicatif de son rendement futur.

Rendement par période

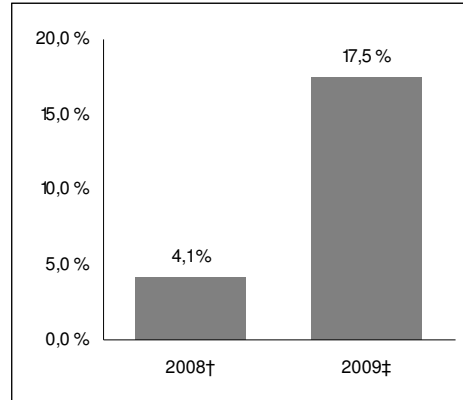
Le graphique ci-après présente l'évolution du rendement obtenu par le Fonds d'une période à l'autre. Il présente la variation en pourcentage d'un placement dans les parts des séries A, B, F et I sur une période allant du premier au dernier jour de chacun des exercices indiqués, s'il y a lieu. Les écarts entre les rendements des séries découlent en grande partie des différentes proportions de charges imputées à chacune des séries, tel qu'il est indiqué dans le prospectus et les états financiers intermédiaires.

Série A



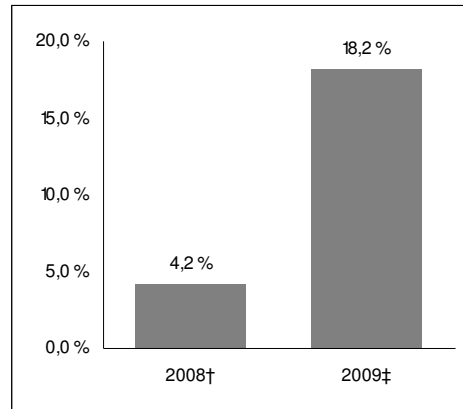
†De la date de création au 31 décembre 2008,
‡du 1^{er} janvier 2009 au 30 juin 2009

Série B



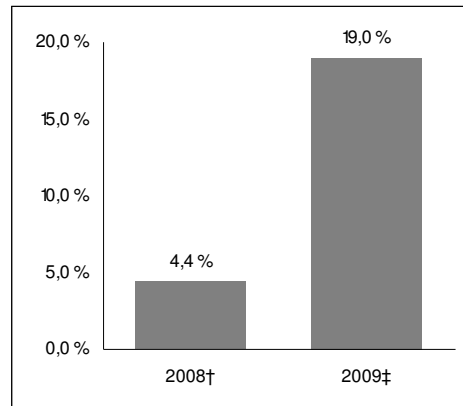
†De la date de création au 31 décembre 2008,
‡du 1^{er} janvier 2009 au 30 juin 2009

Série F



†De la date de création au 31 décembre 2008,
‡du 1^{er} janvier 2009 au 30 juin 2009

Série I



†De la date de création au 31 décembre 2008,
‡du 1^{er} janvier 2009 au 30 juin 2009

Sommaire du portefeuille de placements

Au 30 juin 2009

Les 25 principaux placements

Titres (en pourcentage du Fonds)

1	The Progressive Corp.	4,41 %
2	Grupo Televisa S.A. de C.V., CAAÉ	4,18 %
3	Ryanair Holdings PLC	4,16 %
4	Hughes Communications Inc.	4,03 %
5	International Game Technology	3,97 %
6	International Rectifier Corp.	3,96 %
7	Willis Group Holdings Ltd.	3,78 %
8	WellPoint Inc.	3,44 %
9	Pool Corp.	3,16 %
10	Kinetic Concepts Inc.	3,05 %
11	Moody's Corp.	3,04 %
12	Cogeco Câble Inc.*	3,02 %
13	Research In Motion Ltd.	2,89 %
14	Harman Intl. Industries	2,57 %
15	Molson Coors Capital Finance*	2,52 %
16	Les Compagnies Loblaw Ltée*	2,49 %
17	Shaw Communications Inc.*	2,42 %
18	Hughes Network Systems, LLC/HNS Finance Corp.*	2,35 %
19	Mine Safety Appliances Co.	2,34 %
20	The Brick Group Income Fund*	2,28 %
21	Toromont Industries*	2,25 %
22	Interface Inc.	2,17 %
23	Cisco Systems Inc.	1,90 %
24	BorgWarner Inc.	1,87 %
25	Trinidad Drilling Ltd.*	1,87 %
Total		74,12 %

* Titres de créance

Exposition par secteur

Secteur (en pourcentage du Fonds)

Obligations de sociétés	27,31 %
Produits industriels	13,80 %
Technologies de l'information	13,40 %
Produits de consommation discrétionnaire†	12,60 %
Soins de santé	8,47 %
Assurance	8,19 %
Services financiers diversifiés	4,96 %
Trésorerie et équivalents de trésorerie	4,21 %
Médias	4,18 %
Produits de consommation courante	1,50 %
Immobilier	1,37 %
Total	100,00 %

† Exclusion faite des sociétés du secteur des médias.

Le portefeuille ne contient aucun titre vendu à découvert. Le portefeuille de placements peut évoluer en raison des opérations courantes visant le portefeuille du Fonds. Une liste à jour est offerte chaque trimestre.

Gestion de patrimoine EdgePoint inc.

1000, rue Yonge, bureau 200

Toronto (ON) M4W 2K2

Site Web : www.edgepointwealth.com

Courriel : info@edgepointwealth.com

Tél. : 416-963-9353, ou numéro sans frais : 1-866-757-7207

Gestion de patrimoine EdgePoint inc. est d'avis qu'elle se doit d'être une entreprise socialement responsable et de prendre soin du monde dans lequel elle évolue. L'imprimeur qu'elle a retenu pour produire les présents documents a été nommé parmi les imprimeurs innovateurs en protection de l'environnement au Canada par la revue *PrintAction* en 2007. Il a aussi reçu la certification ISO 14001 ainsi que celle du Forest Stewardship Council (FSC) de la Rainforest Alliance. Le FSC est un système international de certification et d'étiquetage pour les produits de bois et de papier provenant de sources gérées de façon responsable et dont la provenance à titre de produits recyclés a été vérifiée.

